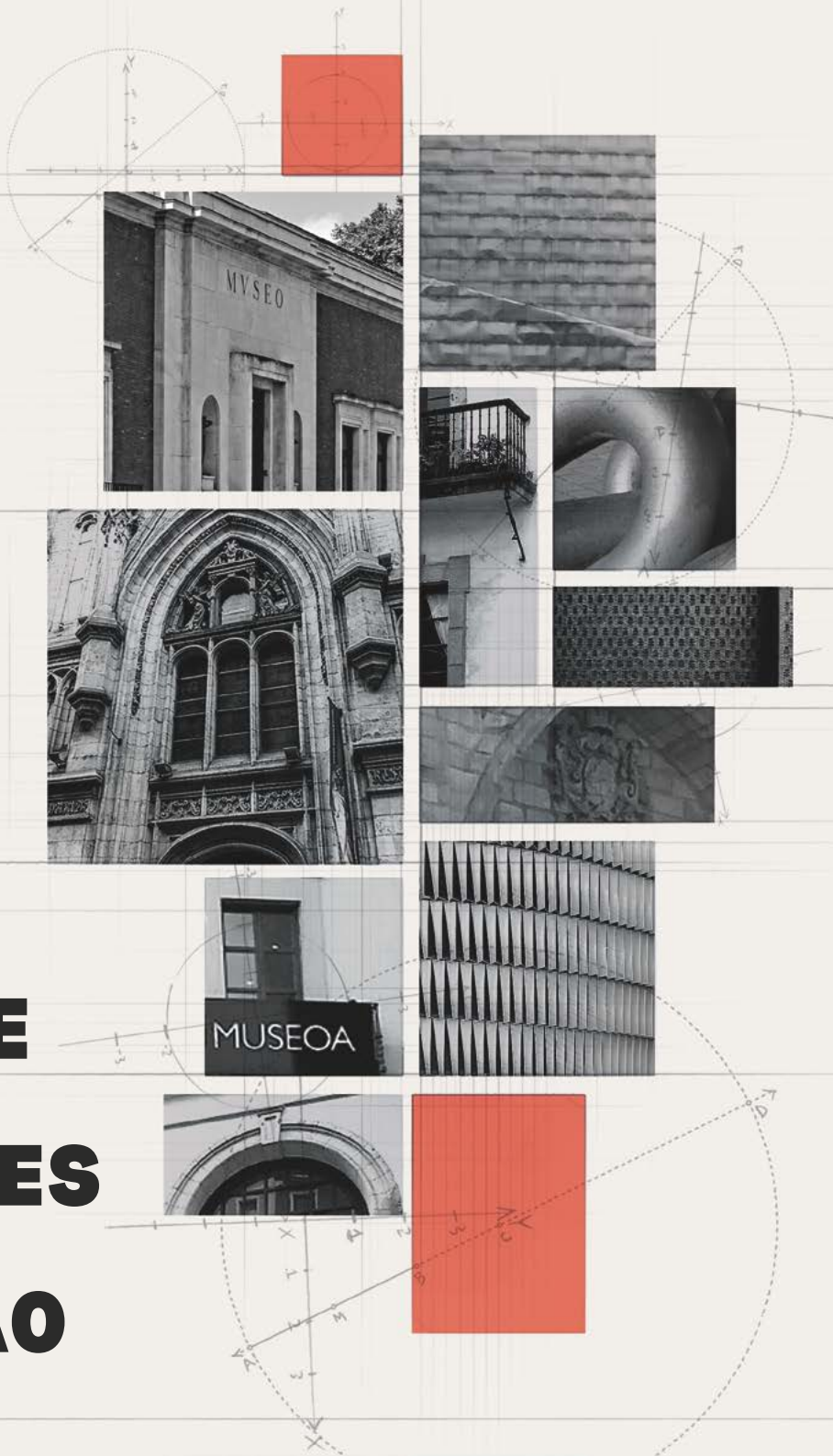


# CARTE DE MUSÉES DE BILBAO



**CARTE  
DE  
MUSÉES  
DE  
BILBAO**



## INDICE

PRÉSENTATION .....	4-5
MUSÉE DES BEAUX-ARTS .....	6-7
EXTENSION .....	8-9
MUSÉE GUGGENHEIM BILBAO .....	10-13
EUSKAL MUSEOA .....	14-15
RÉNOVATION INTEGRALE .....	16-17
MUSÉE DES REPRODUCTIONS .....	18-21
ITSASMUSEUM BILBAO .....	22-23
MUSÉE D'ART SACRÉ .....	24-25
MUSÉE TAURIN .....	26-27
MUSÉE ARCHÉOLOGIQUE .....	28-29
MUSÉE DES PASOS .....	30-31
ATHLETIC CLUB MUSEOA .....	32-33
MUSÉES DE BILBAO .....	34-35
PLAN DES MUSÉES DE BILBAO .....	36-37





*Bilbao est devenue une ville connue dans le monde entier pour son processus de transformation urbaine, qui a donné lieu à un nouveau modèle de développement fondé sur les personnes et toujours orienté vers l'avenir.*

*Mais Bilbao est aussi une ville attachée à ses racines et à ces valeurs intangibles qui nous ont permis de surmonter toutes les difficultés de sept longs siècles d'histoire, avec enthousiasme et avec la fierté d'être dans l'un des meilleurs endroits au monde pour vivre, travailler et profiter d'une vie décente pour tous.*

*Ce bref guide des musées de Bilbao reflète l'importance que la culture a toujours eue dans la société de Bilbao. Comme presque tout ce qui se passe dans notre ville, l'itinéraire commence dans le cœur historique de Bilbao, dans le vieux quartier, où se trouvent l'Euskal Museoa, le Musée des Reproductions Artistiques, le Musée d'Art Sacré, le Musée Archéologique et le Musée des Pasos de la Semaine Sainte. Et en suivant le cours de l'estuaire, Abandoibarra ouvre les portes des deux grandes galeries d'art de Bilbao : le Musée Guggenheim Bilbao, une référence en matière d'art et d'architecture internationale, et le Musée des Beaux-Arts, considéré comme l'un des meilleurs de son genre en Europe.*

*La visite se termine par l'Itsasmuseum, témoin du passé naval et maritime de la ville, le Musée de l'Athletic Club, dans la « cathédrale » du football de San Mamés, et le Musée Taurin, dans les arènes de Vista Alegre.*

*En résumé, ce petit guide offre aux habitants de Bilbao et à ceux qui veulent connaître notre ville un long voyage à travers l'art, l'histoire, la religiosité et les modes de vie de centaines de générations, qui commence à l'époque préhistorique et nous conduit à ce moment particulier de l'histoire dans lequel nous nous trouvons.*

---

**Juan Mari Aburto**  
Maire de Bilbao



# MUSÉE DES BEAUX- ARTS

## UN PARCOURS À TRAVERS L'HISTOIRE GÉNÉRALE DE L'ART DU XIII<sup>E</sup> SIÈCLE À NOS JOURS

Le Musée des Beaux-Arts de Bilbao est situé dans le quartier d'Indautxu, dans le parc Doña Casilda.

Le Musée possède une vaste collection de peintures et de sculptures, qui offre un voyage agréable à travers l'histoire de l'art jusqu'au XXI<sup>e</sup> siècle.

Il comprend des œuvres des personnages les plus importants de l'art basque : Arteta, les frères Arrue, Losada, Guiard, Iturrino, Zuloaga, Quintín de la Torre, Juan de Echevarria, Chillida, Oteiza, Ibarrola, Gal, Herrero, Lazkano,...

📍 Museo Plaza, 2, 48009 Bilbao

🕒 Heures d'ouverture normales :  
Du lundi au samedi : 10h00-20h00  
(Fermé le mardi)  
Dimanche : 10h00-15h00

✉ info@museobilbao.com

☎ 944 39 60 60

### ENTRÉE LIBRE :

En raison du début des travaux de la première phase de l'extension du musée, toutes les expositions et les activités publiques seront concentrées dans le bâtiment moderne. L'entrée au musée sera gratuite pendant cette période.



[www.museobilbao.com](http://www.museobilbao.com)





À l'extérieur du musée, vous pouvez voir le monument au musicien de Bilbao Juan Crisóstomo de Arriaga, une œuvre moderniste spectaculaire de Francisco Durrio.

Et des artistes qui font partie intégrante de l'histoire de l'art: El Greco, Morales el Divino, Cranach l'Ancien, Gentileschi, Murillo, Zurbarán, Van Dyck, Ruysdael, Goya, Cézanne, Cassatt, Sorolla, Gutiérrez Solana, Vieira da Silva, Tàpies, Bacon, Paul Gauguin, Barceló,...

Parmi les nombreuses activités de ce musée, nous tenons à souligner :

- Les magnifiques expositions temporaires
- Le vaste programme éducatif
- Les projections de films
- La collection en ligne et la banque d'images sur son site web

# AGRAVITAS



## EXTENSION





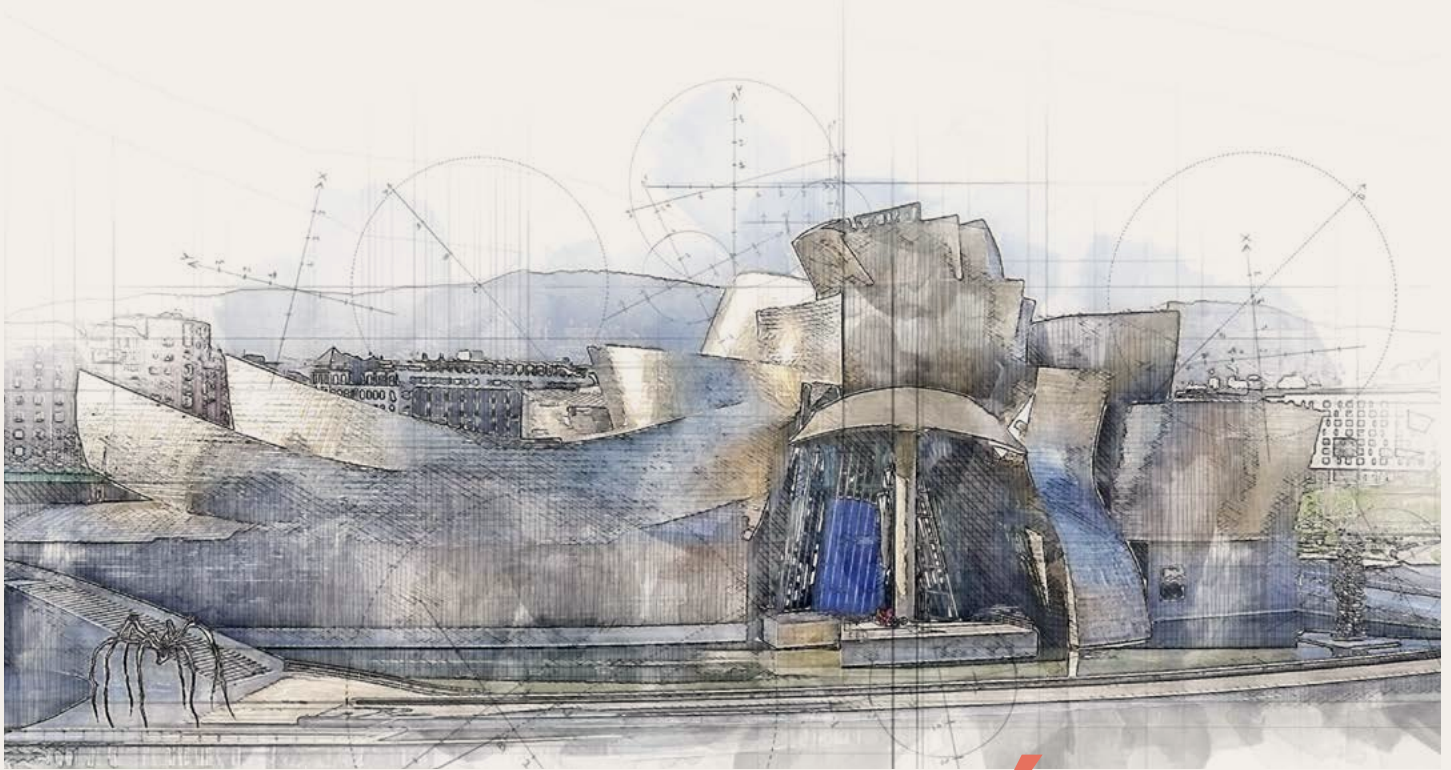
Le projet prévoit un agrandissement des installations avec une nouvelle construction d'environ 5 140 mètres carrés, en respectant les deux bâtiments existants.



La proposition de Norman Foster et Luís María Uriarte a remporté le concours pour l'extension du Musée des Beaux-Arts de Bilbao.

Le projet, appelé Agravitas, prévoit la création d'une grande galerie ouverte de 2 000 mètres carrés qui

sera superposée au bâtiment actuel, soutenue par un petit nombre de supports. Sous cette galerie se trouvera le monument à Arriaga, éclairé par la lumière naturelle qui entrera par l'oculus qui traversera la galerie.



📍 Abandoibarra, 2, 48009 Bilbao

🕒 Heures d'ouverture normales :  
Du mardi au dimanche : 11h00-19h00  
Lundi : Fermé

✉️ [informacion@guggenheim-bilbao.eus](mailto:informacion@guggenheim-bilbao.eus)

☎️ 944 359 000



[www.guggenheim-bilbao.eus](http://www.guggenheim-bilbao.eus)

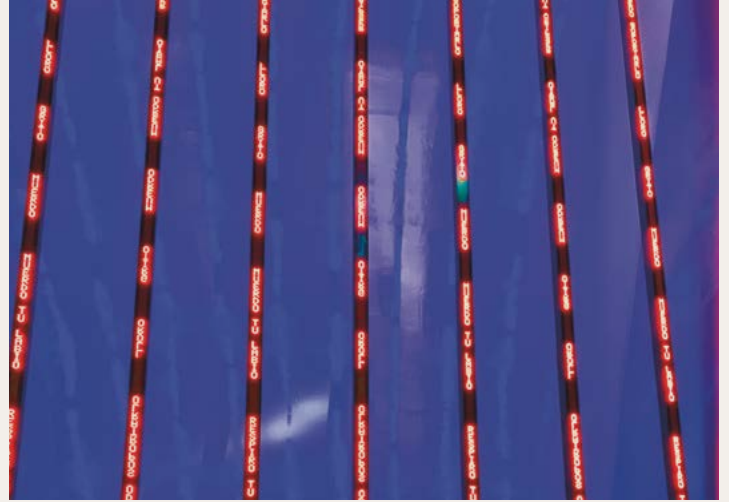


# MUSÉE GUGGENHEIM BILBAO

**UNE VISITE INCONTOURNABLE  
POUR VOIR LE CONTENU ET LE  
CONTENANT DE CE CÉLÈBRE  
MUSÉE D'ART CONTEMPORAIN**

La création du Musée Guggenheim Bilbao est le résultat d'une alliance sans précédent entre les Administrations basques et la Fondation Solomon R. Guggenheim, qui s'est concrétisée en octobre 1997 avec l'inauguration du Musée. Le Guggenheim Bilbao, à vocation internationale et à forte connotation locale, est une réalité qui a dépassé les attentes artistiques et culturelles les plus ambitieuses et qui a également apporté une contribution extraordinaire à la régénération urbaine, économique et sociale de la ville et de ses environs.

## GUGGENHEIM BILBAO



De gauche à droite: Jeff Koons, Puppy, 1992; Jenny Holzer, Installation pour Bilbao, 1997; Louise Bourgeois, Maman, 1999; Richard Serra, La matière du temps, 1994-2005

Conçu par l'architecte Frank Gehry, le bâtiment qui abrite le Musée est une structure sculpturale de titane, de verre et de pierre calcaire qui est devenue un point de repère internationalement reconnu et une véritable icône de la ville. Le bâtiment représente un véritable symbole architectural par sa configuration audacieuse et sa conception innovante, formant une toile de fond séduisante pour les œuvres d'art exposées.

L'extérieur du Musée, dont le périmètre peut être parcouru dans son intégralité, présente différentes configurations selon les perspectives et est également utilisé pour l'exposition artistique, abritant des pièces telles que les sculptures Puppy et Tulipes, de Jeff Koons ; Maman, de Louise Bourgeois ; Le grand arbre et l'œil, d'Anish Kapoor ; Fontaine de feu, d'Yves Klein ; l'œuvre de réalité augmentée Like Beauty in Flames, de Jenny Holzer ; l'installation de Fujiko Nakaya Sculpture du brouillard n° 08025 (F.O.G.) ; ou l'intervention sculpturale sur pont de La Salve, les Arches rouges, de Daniel Buren.

# MUSÉE GUGGENHEIM BILBAO

Le programme artistique du Musée comprend des présentations de sa Collection ainsi qu'un calendrier ambitieux d'expositions spéciales afin de présenter au public un aperçu complet de l'art de notre époque. La collection d'art du Musée comprend des œuvres importantes d'artistes tels que Mark Rothko, Willem de Kooning, Andy Warhol, Robert Rauschenberg, Anselm Kiefer, Georg Baselitz, Jean-Michel Basquiat, Eduardo Chillida, Jorge Oteiza et Cristina Iglesias. Il convient également de mentionner les œuvres créées expressément pour leur emplacement dans des espaces spécifiques, comme la fascinante installation de Richard Serra, La matière du temps, située dans une galerie colossale, sans colonnes, qui, à l'extérieur, passe sous le pont La Salve et se termine par une tour sculpturale qui embrasse le pont et l'intègre, de manière effective, au bâtiment.

En outre, le Musée organise un programme varié d'activités complémentaires dans un large éventail de disciplines, telles que les arts scéniques, le cinéma, la musique et la gastronomie. Ces initiatives sont conçues avec une approche inclusive dans la sphère sociale, et dans l'esprit d'atteindre une grande variété de publics ayant des intérêts et des besoins différents.





Robert Rauschenberg, Barge, 1962-63 (détail).



📍 Plaza Miguel de Unamuno, 4

✉ administrazioa@euskalmuseoa.eus

☎ 944 15 54 23



Fermé temporairement pour  
travaux de rénovation.



[www.euskalmuseoa.eus](http://www.euskalmuseoa.eus)



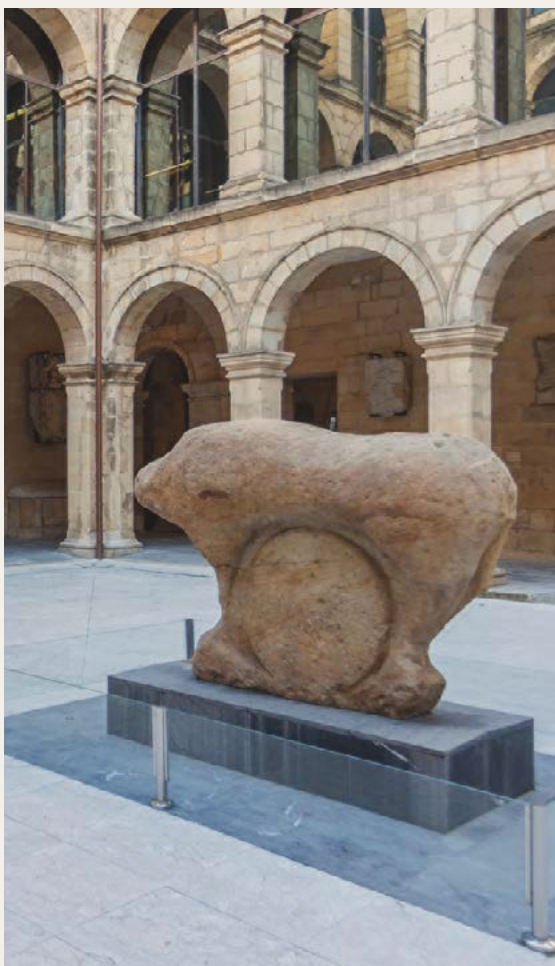
# EUSKAL MUSEOA

**CONNAÎTRE DE  
PREMIÈRE MAIN  
L'HÉRITAGE  
ETHNOGRAPHIQUE ET  
CULTUREL DU PEUPLE  
BASQUE**

Inauguré en 1921, situé au cœur du vieux quartier de la ville de Bilbao, occupant le bâtiment de l'ancien Colegio San Andrés de la Compañía de Jesús, l'Euskal Museoa, le Musée Basque de Bilbao, a temporairement fermé ses portes au public, afin de réaliser des travaux de rénovation complets.

Le Musée, consacré à l'histoire et à l'ethnographie, n'interrompt pas son activité, car le travail se poursuit pour rechercher, cataloguer, documenter, conserver et restaurer ses collections, et les préparer pour de futures expositions.

La collection du musée contient plus de 50 000 pièces et 38 000 photographies qui nous racontent la vie quotidienne et le travail du peuple basque tout au long de son histoire : sa relation avec la mer et la pêche, la culture pastorale, les forges ou les métiers traditionnels et l'artisanat comme la poterie populaire ou les textiles,...



Idole de Mikeldi, dans laquelle on peut voir un étrange animal tenant un disque avec son ventre et ses jambes, une sculpture qui, aujourd'hui encore, cache un grand mystère.

L'idole de Mikeldi, une sculpture zoomorphe en grès datant du Ile Âge du fer, Ve-Ier siècles avant J.-C., qui a été trouvée dans l'Ermitage de Mikeldi, Iurreta (Biscaye), aujourd'hui disparu ; la maquette de Biscaye de 200 mètres carrés ; la salle du Consulat de la mer,... sont quelques-unes des pièces dont se souviennent le mieux ceux qui ont visité le Musée. Sans oublier les magnifiques photographies d'Eulalia de Abaitua (1853-1943), une photographe pionnière de Bilbao qui a doté son œuvre d'une vision ethnographique inestimable.

# PROJET DE

# ARETZ

# BIZIA

# RÉNOVATION INTÉGRALE



Euskal Museoa aspire à devenir le grand musée de la Culture Basque et, pour atteindre cet objectif, il a entamé le processus de sa rénovation complète, qui s'accompagnera également d'une extension considérable, puisque la Mairie de Bilbao et la Diputación Foral de Bizkaia ont acquis à cette fin l'immeuble Kurtze adjacent.

Grâce à cette rénovation, qui permettra de réorganiser ses collections, l'Euskal Museoa disposera d'un plus grand espace d'exposition et d'un nouvel auditorium.


Lors du concours pour le choix du projet de rénovation, c'est la proposition de l'équipe Vaillo+Irigaray et associés qui a été retenue.





**LE NOUVEAU PROJET DE MUSÉE S'APPELLE ARETZ BIZIA, LE CHÊNE VIVANT : LE MUSÉE (ET LA CULTURE BASQUE) DOIT ÊTRE COMME UN CHÊNE, UN ÊTRE VIVANT AVEC DES RACINES FORTES ET PROFONDES DANS NOTRE COMMUNAUTÉ, QUI CONTINUE À GRANDIR ET À RAPPORTER DES FRUITS.**





# MUSÉE DES REPRODUCTIONS

[Retour à l'index](#)

📍 San Frantzisko Kalea, 14, 48003 Bilbao

🕒 Heures d'ouverture normales :  
Du mardi au samedi : 10h00-13h30 et 16h00-19h00  
Dimanche : 10h00-14h00  
Lundi : Fermé

✉ [info@bilbokoberreginenmuseoa.eus](mailto:info@bilbokoberreginenmuseoa.eus)

☎ 946 79 02 55

Veillez consulter le site web pour connaître les dates de fermeture du musée les jours fériés.



BILBOKO BERREGINEN MUSEOA  
MUSEO REPRODUCCIONES BILBAO

[www.bilbokoberreginenmuseoa.eus](http://www.bilbokoberreginenmuseoa.eus)

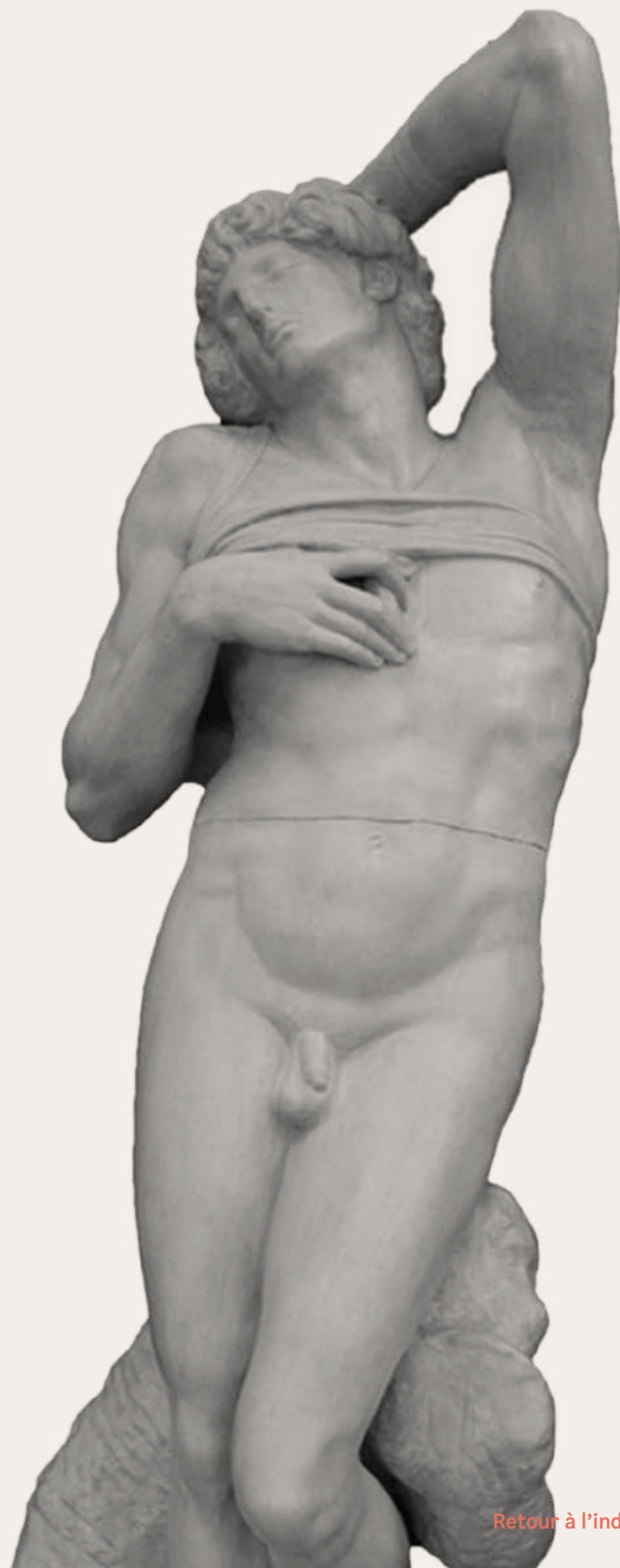
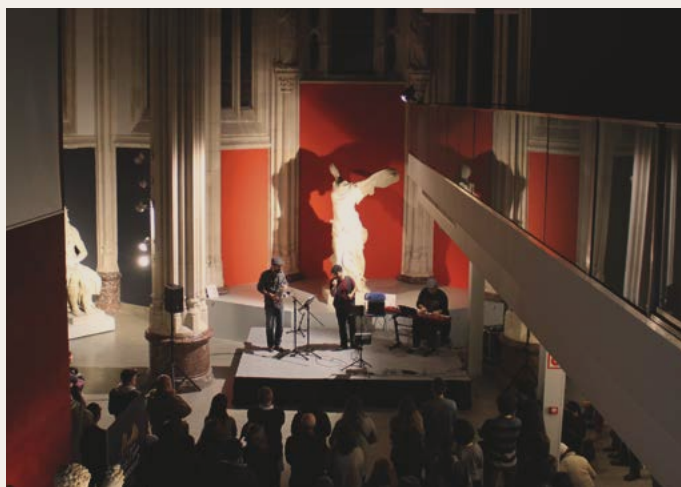


**UNE PROMENADE  
À TRAVERS LES  
MEILLEURS MUSÉES  
D'EUROPE SANS  
SORTIR DE BILBAO**

Ce musée, consacré aux reproductions artistiques, se trouve à Bilbao la Vieja, dans le quartier de San Francisco. Son siège, l'ancienne église du Corazón de María, est un petit bijou néo-gothique, conçu par l'architecte de Bilbao José María de Basterra.

Sa collection est constituée de reproductions exactes de chefs-d'œuvre, premières copies des originaux conservés dans les musées les plus prestigieux.

La visite nous permet de voir de près et d'apprécier grandeur nature certaines des statues les plus importantes de l'Histoire de l'Art : la frise de la Panathée du Parthéon d'Athènes, la Vénus de Milo, la Victoire de Samothrace, l'Apollon du Belvédère, l'Apoxyomène, Laconte et ses enfants, les Esclaves et le Moïse de Michel-Ange,...





📍 Plaza Corazón de María, 48003 Bilbao

🕒 Du lundi au vendredi :  
8h00-14h00.

☎ 944 150 231

Réservation obligatoire



## UN VÉRITABLE TRÉSOR À QUELQUES MÈTRES SOUS TERRE

L'accès au site se fait par le siège du Bilbao Bizkaia Museoa, situé à la Calle Conde Mirasol, 2.

Ce bâtiment, qui abritait autrefois le Musée des Reproductions, continue d'accueillir des cours de dessin et de peinture, perpétuant ainsi le travail dont le professeur Manuel Balsa, « el Ruso », a laissé un si bon souvenir.



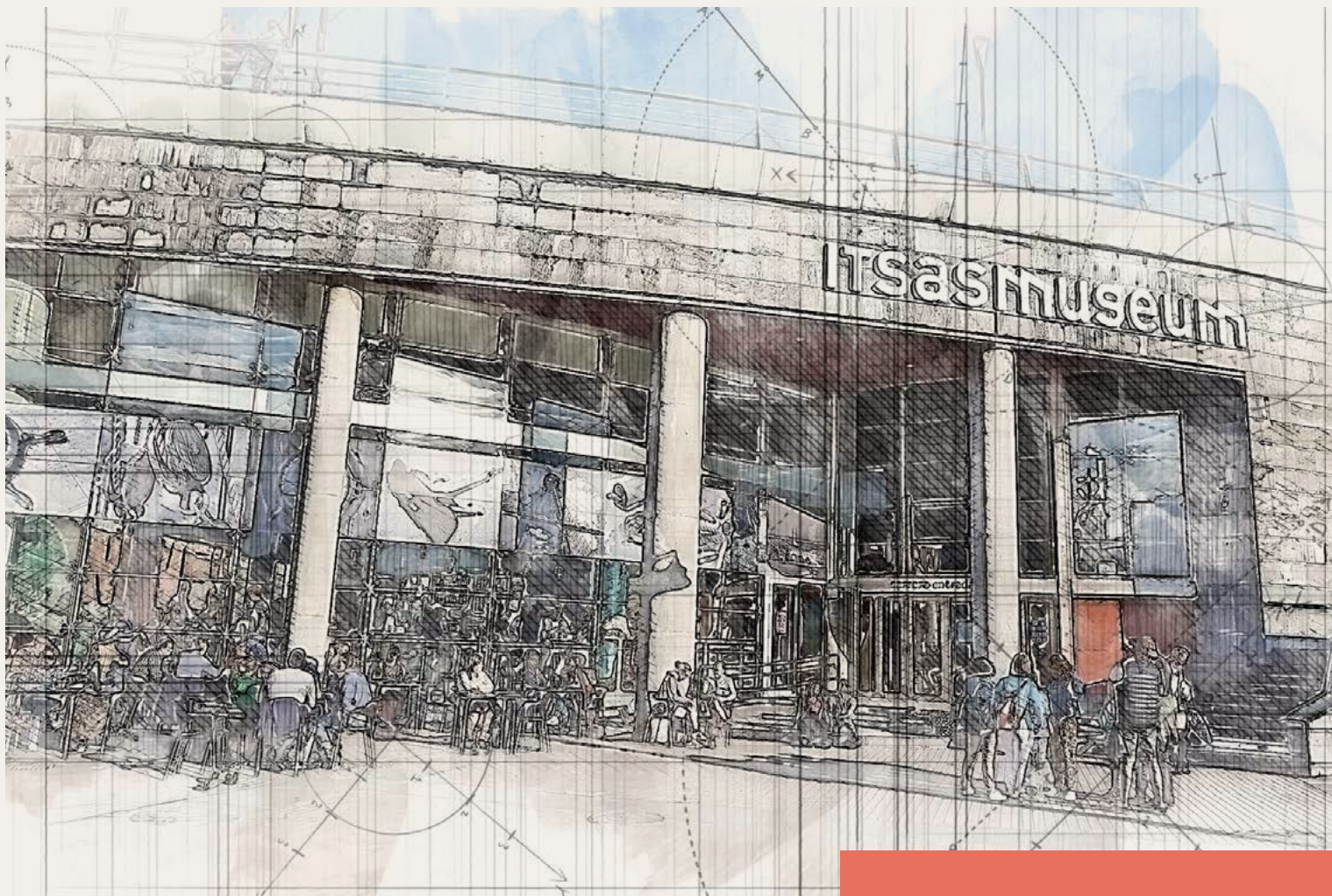
# SITE DE LA PLAZA DEL CORAZON DE MARÍA



À Bilbao la Vieja, sous la Plaza del Corazón de María, vous pouvez visiter les vestiges du couvent de San Francisco. Le couvent, de style gothique, a commencé à être construit au XVe siècle et donne son nom au quartier où il se trouve.

Après la démolition du couvent en 1856, la Caserne du Príncipe Alfonso fut construite sur le même site, puis démolie en 1930.





📍 Ramón de la Sota Kaia, 1, 48011 Bilbao

🕒 Heures d'ouverture normales  
Du mardi au dimanche : 11h00-19h00.  
Lundi : Fermé

✉ info@itsasmuseum.eus

☎ 946 08 55 00

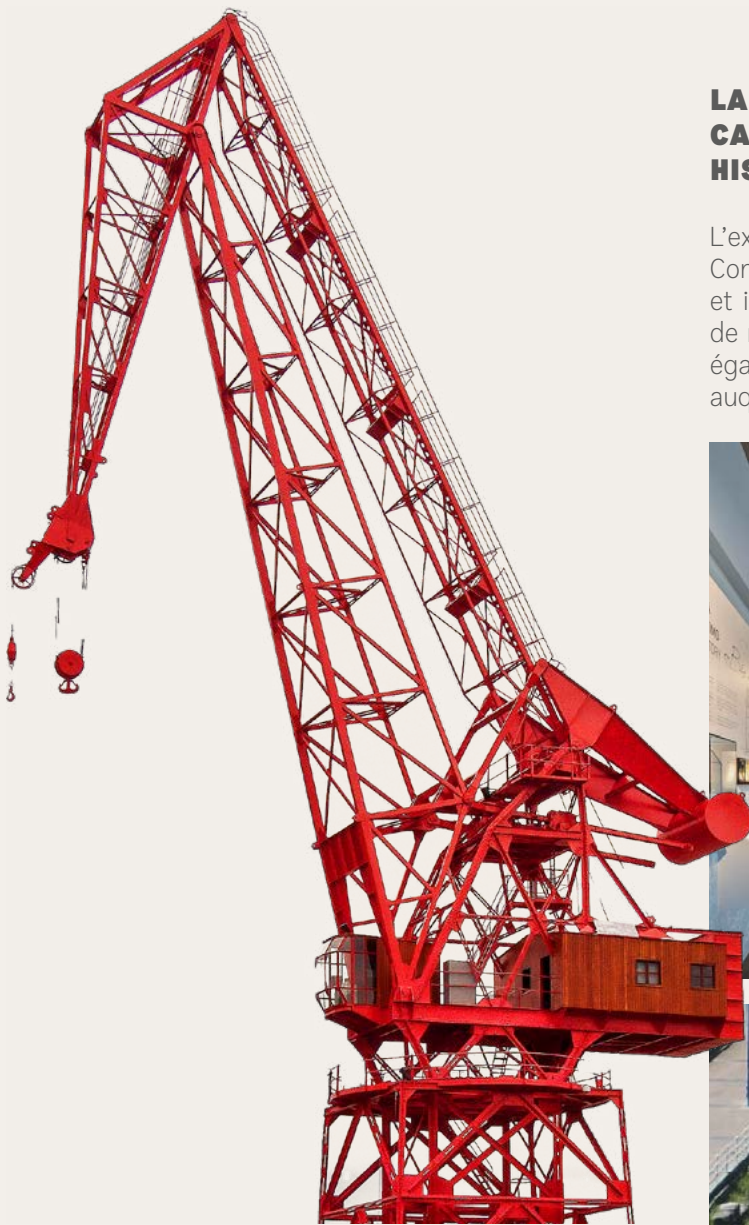


[www.itsasmuseum.eus](http://www.itsasmuseum.eus)



# ITSasMuseum

[Retour à l'index](#)



## LA PUISSANTE MER CANTABRIQUE CACHE DES HISTOIRES INCROYABLES

L'exposition permanente explique l'importance historique du Consulat de Bilbao, créé en 1511, les activités commerciales et industrielles du Port, les chantiers navals, la charpenterie de navire et le sauvetage maritime. Les loisirs et le sport ont également leur place dans le musée : des traînières au surf, auquel le Musée consacre un espace spécifique.



À l'extérieur, à côté de la grue *Carola*, dans les quais historiques de plus de 150 ans, se trouvent des embarcations remarquables de la collection du musée, dont l'emblématique *Gabarra Athletic*, la barge *Portu* de 1902, première embarcation construite dans le chantier naval d'Euskalduna, et le bateau de pêche *Nuevo Anchústegi*, actuellement en cours de restauration scientifique. Tous ces navires coexistent avec d'autres, venus du monde entier, qui accostent fréquemment au musée.





📍 Plaza de la Encarnación, 9B, 48006 Bilbao

🕒 Heures d'ouverture normales :  
Du mardi au samedi : 10h30-13h30 et 16h00-19h00  
Dimanches et jours fériés : 10h30-13h30  
Lundi : Fermé

✉️ museo@eleizmuseoa.com

☎️ 944 32 01 25



[www.eleizmuseoa.com](http://www.eleizmuseoa.com)



# MUSÉE D'ART, SACRÉ

## UN LIEU CHARMANT OÙ SE MÊLE SCULPTURE ET PEINTURE DANS UN CADRE CHALEUREUX

Le Musée d'Art Sacré de Bilbao est situé dans le quartier d'Atxuri, dans l'ancien couvent dominicain de La Encarnación.

Le bâtiment, restauré et inauguré en 1995, préserve la saveur historique de l'ancien couvent. Son beau cloître et ses chambres bien entretenues créent une atmosphère de paix et de tranquillité qui vous aidera à apprécier votre visite.





**MUSEO DE ARTE SACRO**  
ELEIZ MUSEOA • BIZKAIA

Il expose des peintures et des sculptures anciennes et modernes, ainsi que de l'orfèvrerie et des ornements religieux. La plupart des œuvres proviennent d'églises, de couvents et d'ermitages de Biscaye.

Le musée est également le cadre de l'escape-room originale «La Abadía de Atxuri».





# MUSÉE TAURIN

**BILBAO**  
VISTA ALEGRE

PLAZA DE TOROS - ZEZENTOKIA

[Retour à l'index](#)

Ce musée, inauguré en 1995, est situé dans la Plaza de Toros de Vista Alegre, dans le quartier d'Ametzola.

Il retrace l'histoire de la tauromachie à travers des textes didactiques illustrés par plus d'une centaine de photographies, des gravures de Goya, des affiches originales des différentes corridas, des robes de toreros, des livres et des maquettes des anciennes arènes de Bilbao, entre autres pièces.

📍 Martín Agüero, 1, 48012 Bilbao

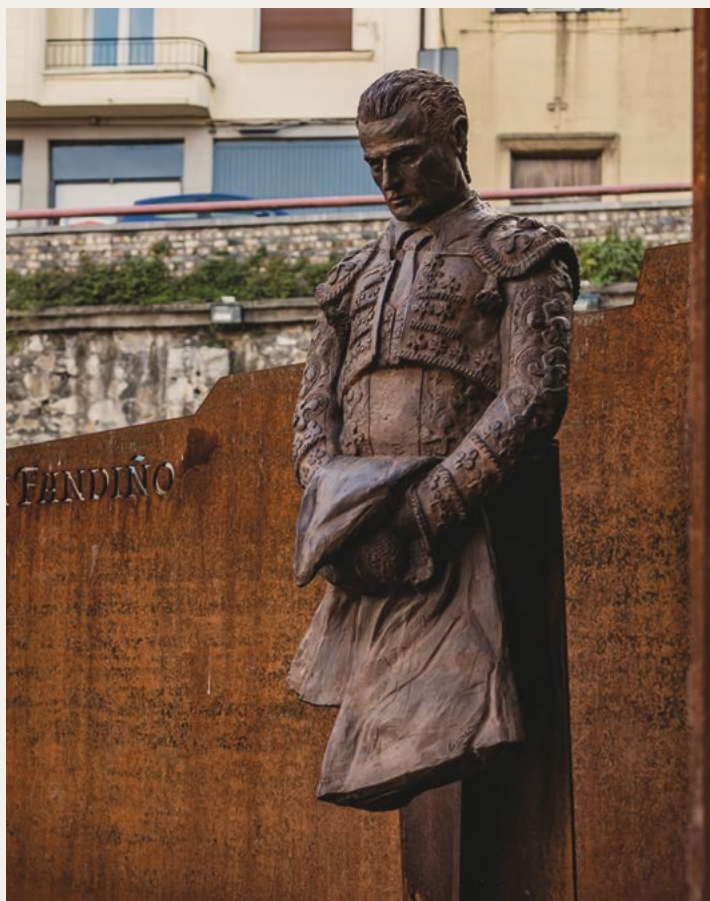
🕒 Heures d'ouverture normales :  
Du lundi au jeudi :  
10h30-13h00 et 16h00-18h00  
Vendredi : 10h30-13h00  
Samedis, dimanches et jours fériés : Fermé.

✉ [info@plazatorosbilbao.com](mailto:info@plazatorosbilbao.com)

☎ 944 44 86 98

[www.bilbao.bmftoros.com](http://www.bilbao.bmftoros.com)





L'unité didactique délimite huit séquences générales au sein de l'histoire de la tauromachie : la tauromachie des Lumières, les toreros du Romantisme, les toreros de la génération de 98, l'époque de la « Guerrita », l'âge d'argent qui atteint la génération de la Seconde République, l'époque de « Manolete », les années 50 et l'époque de « El Cordobés ».

## **L'HISTOIRE TAURINE DE LA CÉLÈBRE ARÈNE DE SABLE GRIS DE LA PLAZA DE BILBAO**



# MUSÉE ARCHEOLOGIQUE

[Retour à l'index](#)

📍 Calzadas de Mallona, 2, 48006 Bilbao  
c/ Prim s/n 48006 Bilbao

🕒 Heures d'ouverture normales :  
Du mardi au samedi : 10h00-14h00 et  
16h00-19h30  
Dimanches et jours fériés : 10h30-14h00  
Lundi : Fermé

✉ [arkeologimuseoa@bizkaia.eus](mailto:arkeologimuseoa@bizkaia.eus)

☎ 944 04 09 90



 **Bizkaia**  
arkeologi  
museoa

[www.bizkaioa.bizkaia.eus](http://www.bizkaioa.bizkaia.eus)



## LES VESTIGES DE NOTRE HISTOIRE

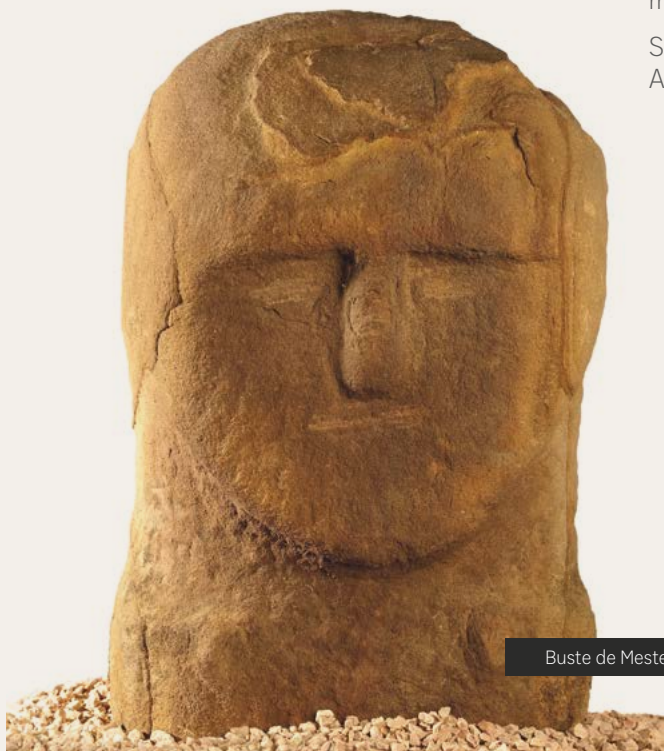
Dans le vieux quartier, à côté de l'escalier Mallona, se trouve le Musée Archéologique de Biscaye, qui occupe le bâtiment où se trouvait l'ancienne gare de Lezama.

Il y a un ascenseur municipal dans la rue Prim qui vous emmène au Musée sans avoir à monter les escaliers.



L'Arkeologi Museoa est un musée foral qui présente l'histoire de la Biscaye à travers les traces laissées par ses habitants, de la préhistoire à l'époque historique. Il est devenu le centre de référence et le canal de diffusion de la recherche archéologique en Biscaye grâce à ses activités visant à diffuser la connaissance de l'histoire du territoire, à promouvoir les études archéologiques et à garantir le dépôt, la conservation et la restauration des matériaux archéologiques.

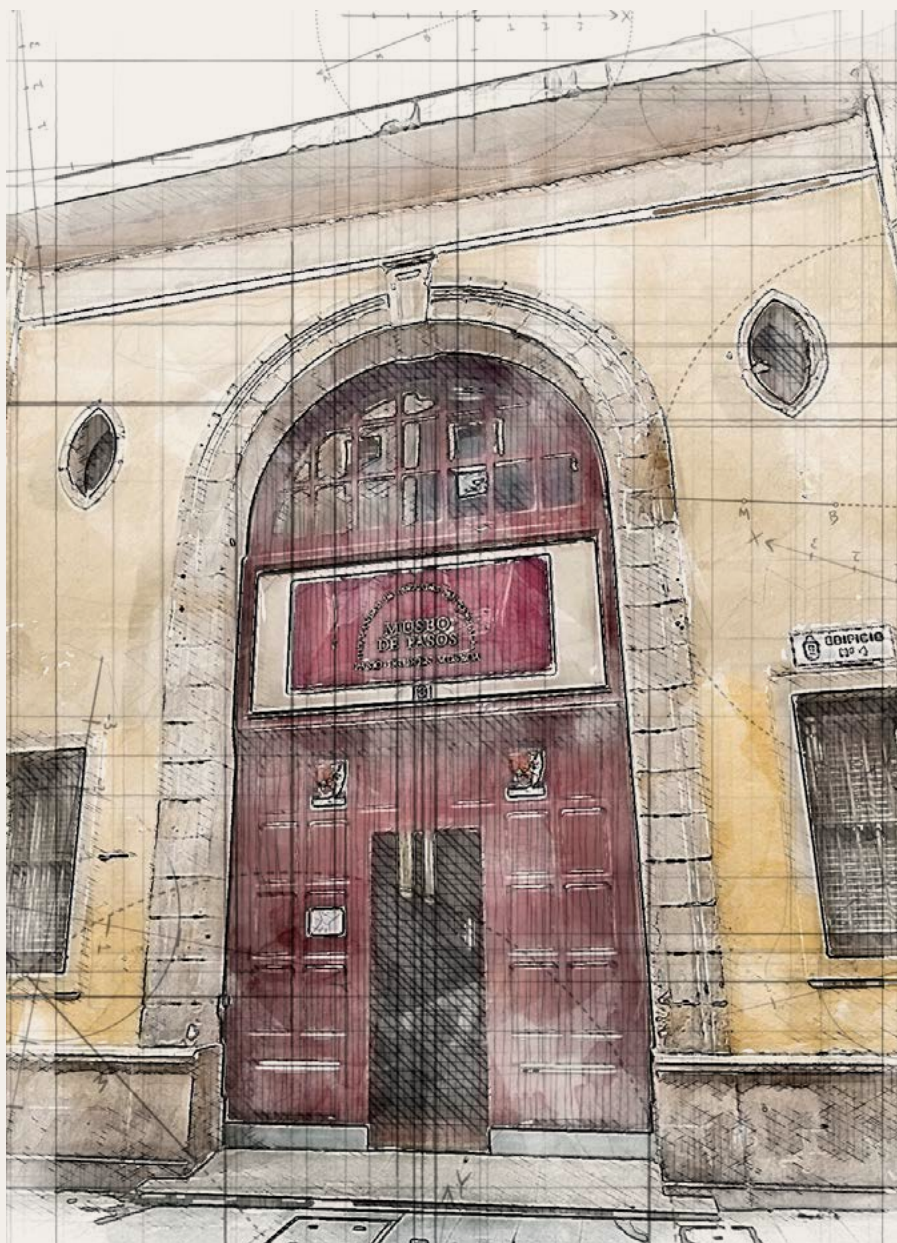
Son site web contient un guide très détaillé du musée et les excellents Cahiers Arkeologi, des monographies sur des sujets plus spécifiques.



Buste de Mesterika



Isis. Fortuna (Forua)



# MUSÉE DES PASOS

**UN LIEU OÙ VOUS  
POUVEZ SENTIR ET  
EXPÉRIMENTER LES  
RACINES PROFONDES  
DE LA SEMAINE SAINTE**

📍 Iturribide Kalea, 3, 48006 Bilbao

🕒 Heures d'ouverture normales :  
Du mardi au vendredi : 11h00-13h30 et  
17h00-19h30  
Samedi 11h00-14h00 et 17h00-20h00  
Dimanche 11h00-14h00  
Lundi et jours fériés : Fermé

✉ info@museodepasosbilbao.org

☎ 944 15 04 33

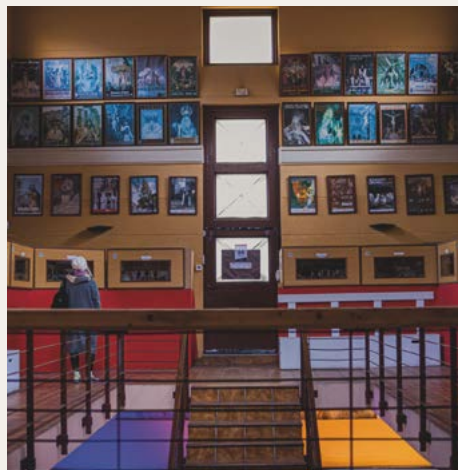
HERMANDAD DE COFRADIAS PENITENCIALES  
**MUSEO  
DE PASOS**  
PASIO-IRUDIEN MUSEOA

[www.museodepasosbilbao.org](http://www.museodepasosbilbao.org)



Le Musée des Pasos de la Semaine Sainte de Bilbao est situé dans la Calle Iturribide, dans le vieux quartier, dans un bâtiment néoclassique du XVIIIe siècle.

Le musée expose une grande partie des images du chemin de croix de la Passion du Christ, qui, pendant la Semaine Sainte, sont portées dans les processions des confréries, ainsi que d'autres images qui sont conservées dans les églises de Bilbao.

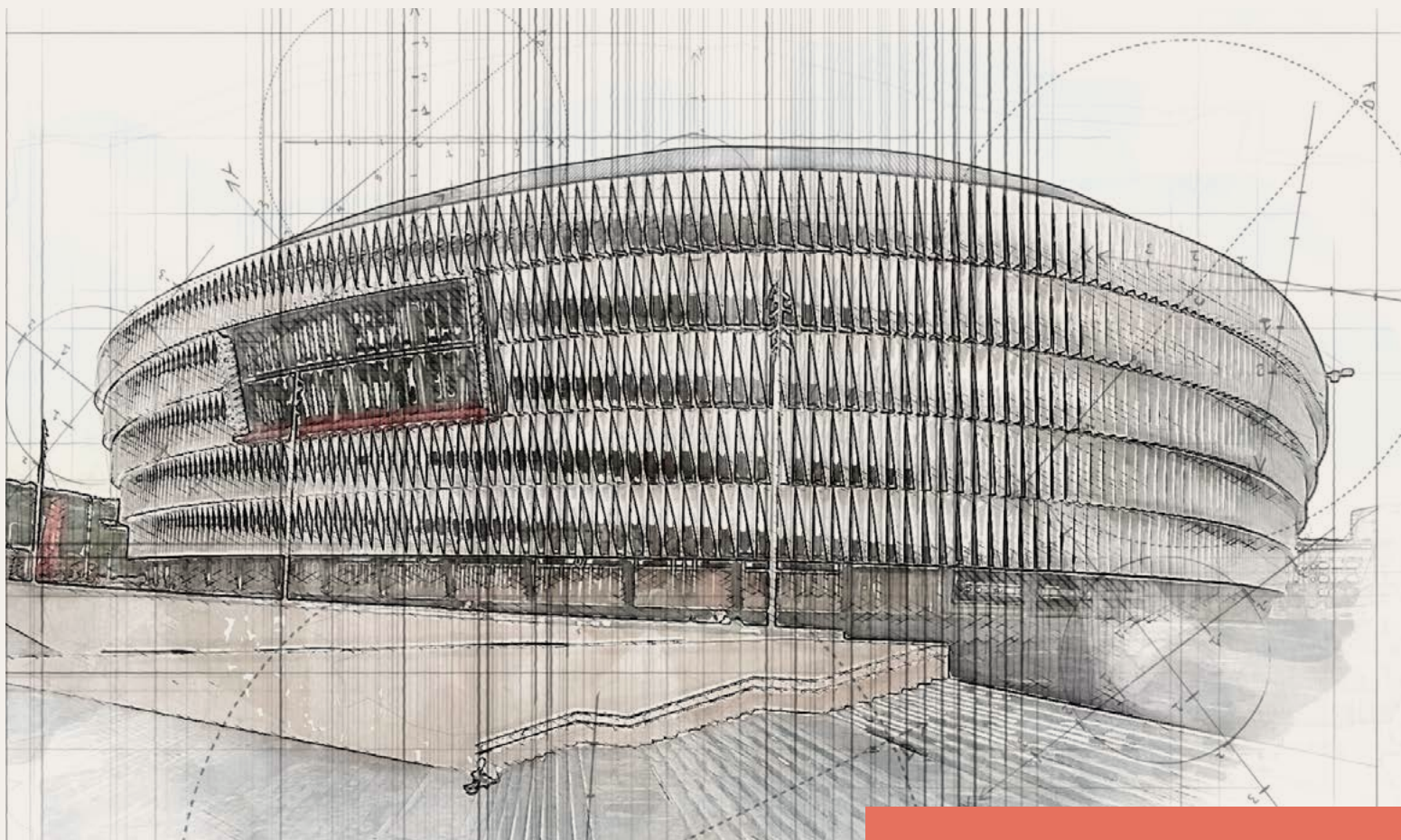


Ces pasos ont été portés d'innombrables fois dans les rues de Bilbao. Certains d'entre eux ont été construits au XVIe et XVIIe siècles. D'autres datent du XXe siècle et ont été réalisés par des sculpteurs de Biscaye tels que Quintín de la Torre et Ricardo Iñurria.

L'image de Marie Madeleine, réalisée en 2007 par la sculptrice sévillane Lourdes Hernández, est un des pasos plus modernes.

Dans le musée, vous pouvez également voir des dioramas de la vie de Jésus, des bannières, des costumes de confrérie et une grande collection de photographies de la Semaine Sainte à Bilbao.

Le Musée de Pasos est géré par la Confrérie de Confréries Pénitentielles.



# ATHLETIC CLUB MUSEOA



MUSEOA

## UN VOYAGE PASSIONNANT À TRAVERS L'HISTOIRE D'UN CLUB À LA PHILOSOPHIE UNIQUE

Il est situé dans le quartier de Basurto, dans le stade San Mamés, la Cathédrale du football.

📍 Rafael Moreno Pitxitxi s/n, 48013 Bilbao

🕒 Heures d'ouverture normales :  
Du mardi au dimanche :  
De mars à octobre :  
10h-20h  
De novembre à février :  
10h-19h

✉ [museoa@athletic-club.eus](mailto:museoa@athletic-club.eus)

☎ 944 66 11 00

[www.athleticclubmuseoa.eus](http://www.athleticclubmuseoa.eus)







Le musée est accessible entre les portes 19 et 20 du stade, dans la rue dédiée à Rafael Moreno «Pichichi», le brillant footballeur de Bilbao qui a donné son nom au trophée du meilleur buteur du championnat espagnol.

Le musée permet aux visiteurs de se plonger dans l'histoire d'un Club légendaire, fondé en 1898, qui conserve une philosophie et des valeurs sportives uniques.

Le Musée expose les joyaux de sa précieuse collection liée à la trajectoire de son centenaire. Plus de 1000 pièces et 900 vidéos sélectionnées dans les Archives du Musée sont présentées dans un parcours muséographique qui dévoile l'histoire de l'Athletic Club et souligne la valeur d'un héritage collectif.

L'exposition offre la possibilité de regarder d'innombrables vidéos qui racontent une multitude d'histoires et dispose d'un mur vidéo immersif composé de 102 écrans.

AC Museoa vous offre également la possibilité de faire le Tour de San Mamés avec une visite guidée en groupe ou individuelle accompagnée d'un audioguide qui peut être utilisé depuis votre appareil mobile.



## MUSÉE DES BEAUX- ARTS

- 📍 Museo Plaza, 2, 48009 Bilbao
- 🕒 Heures d'ouverture normales : Du lundi au samedi : 10h00-20h00 (Fermé le mardi) Dimanche : 10h00-15h00
- 🌐 [www.museobilbao.com](http://www.museobilbao.com)
- ☎ 944 39 60 60



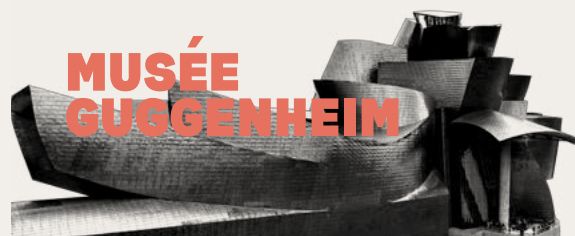
## MUSÉE DES REPRODUCTIONS

- 📍 San Francisco, 14, 48003 Bilbao
- 🕒 Heures d'ouverture normales : Du mardi au samedi : 10h00-13h30 et 16h00-19h00 Dimanche : 10h00-14h00 Lundi : Fermé
- 🌐 [www.bilbokoberreginenmuseoa.eus](http://www.bilbokoberreginenmuseoa.eus)
- ☎ 94 679 02 55

## MUSÉE TAURIN



- 📍 Martín Agüero, 1, 48012 Bilbao
- 🕒 Heures d'ouverture normales : Du lundi au jeudi : 10h30-13h00 et 16h00-18h00 Vendredi : 10h30-13h00 Samedis, dimanches et jours fériés : Fermé.
- 🌐 [www.bilbao.bmftoros.com](http://www.bilbao.bmftoros.com)
- ☎ 944 44 86 98



## MUSÉE GUGGENHEIM

- 📍 Abandoibarra, 2, 48009 Bilbao
- 🕒 Heures d'ouverture normales : Du mardi au dimanche : 11h00-19h00 Lundi : Fermé
- 🌐 [www.guggenheim-bilbao.eus](http://www.guggenheim-bilbao.eus)
- ☎ 944 35 90 00



## ITSASMUSEUM

- 📍 Muelle Ramón de la Sota, 1, 48011 Bilbao
- 🕒 Heures d'ouverture normales : Du mardi au dimanche : 11h00-19h00 Lundi : Fermé
- 🌐 [www.itsasmuseum.eus](http://www.itsasmuseum.eus)
- ☎ 946 08 55 00



## MUSÉE ARCHEOLOGIQUE

- 📍 Calzadas de Mallona, 2, 48006 Bilbao c/ Prim, s/n 48006 Bilbao
- 🕒 Heures d'ouverture normales : Du mardi au samedi : 10h00-14h00 et 16h00-19h30 Dimanches et jours fériés : 10h30-14h00 Lundi : Fermé
- 🌐 [www.bizkaikoa.bizkaia.net](http://www.bizkaikoa.bizkaia.net)
- ☎ 944 04 09 90



## EUSKAL MUSEOA

- 📍 Plaza Miguel de Unamuno, 4, 48006 Bilbao
- 🕒 Fermé temporairement pour travaux de rénovation.
- 🌐 [www.euskalmuseoa.eus](http://www.euskalmuseoa.eus)
- ☎ 944 15 54 23



## MUSÉE D'ART SACRÉ

- 📍 Plaza de la Encarnación, 9B, 48006 Bilbao
- 🕒 Heures d'ouverture normales : Du mardi au samedi : 10h30-13h30 et 16h00-19h00  
Dimanches et jours fériés : 10h30-13h30 Lundi : Fermé
- 🌐 [www.eleizmuseoa.com](http://www.eleizmuseoa.com)
- ☎ 944 32 01 25



## MUSÉE DES PASOS

- 📍 Iturrubide, 3, 48006 Bilbao
- 🕒 Heures d'ouverture normales : Du mardi au vendredi :  
11h00-13h30 et 17h00-19h30  
Samedi 11h00-14h00 et 17h00-20h00  
Dimanche 11h00-14h00 Lundi et jours fériés : Fermé
- 🌐 [www.museodepasosbilbao.org](http://www.museodepasosbilbao.org)
- ☎ 944 15 04 33

# MUSÉES DE BILBAO

## ATHLETIC CLUB MUSEOA

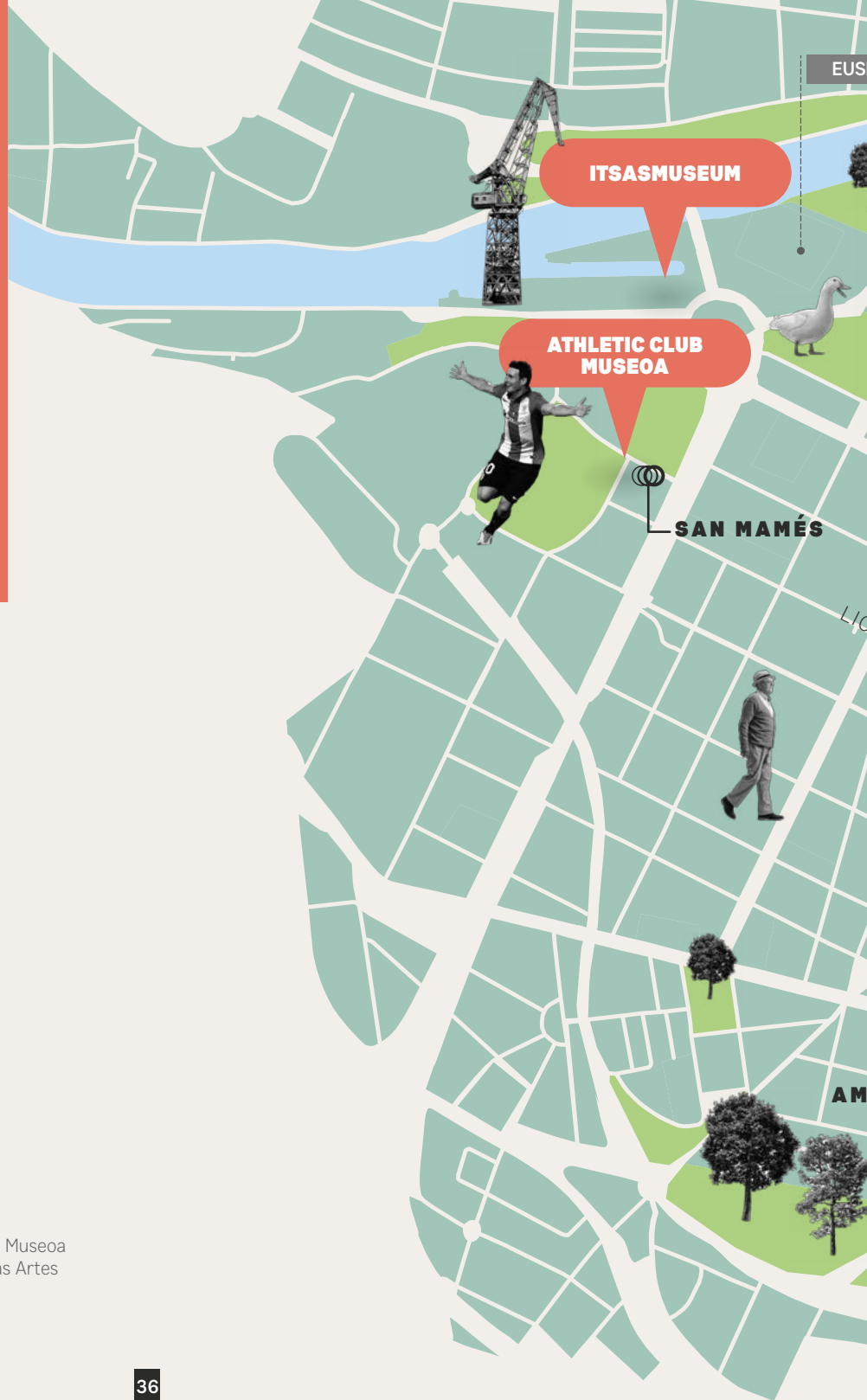


- 📍 Rafael Moreno Pitxitxi s/n, 48013 Bilbao
- 🕒 Heures d'ouverture normales :  
Du mardi au dimanche : De mars à octobre : 10h-20h  
De novembre à février : 10h-19h
- 🌐 [www.athleticclubmuseoa.eus](http://www.athleticclubmuseoa.eus)
- ☎ 944 66 11 00

# CARTE DE MUSÉES DE BILBAO

## PHOTOGRAPHIES

- © Jeff Koons
- © Jenny Holzer
- © Louise Bourgeois
- © Richard Serra
- © Robert Rauschenberg
- © Olafur Eliasson
- © FMGB Guggenheim Bilbao Museoa
- © Fundación Museo de Bellas Artes
- © Bilbao Bizkaia Museoa
- © Ayuntamiento de Bilbao
- © Emociona



KALDUNA

MUSÉE GUGGENHEIM

MUSÉE DES BEAUX-ARTS

SALA REKALDE

ALAMEDA DE RECALDE

MOYUA

OFFICE DE TOURISME

MAIRIE  
BILBAO

AZKUNA ZENTROA

THÉÂTRE CAMPOS

THÉÂTRE ARRIAGA

ELCANO

HURTADO DE AMEZAGA

ABANDO

MUSÉE  
ARCHEOLOGIQUE

ZAZPIKALEAK/  
CASCO VIEJO

MUSÉE  
TAURIN

SITE DE LA PLAZA  
DEL CORAZÓN DE  
MARÍA

EUSKAL  
MUSEOA

MUSÉE DES  
PASOS

MUSÉE DES  
REPRODUCTIONS

MUSÉE D'ART  
SACRÉ

PLAZA  
ZABALBURU

ETZOLA



**Bilbao**